



Un bilan annuel est réalisé en décembre de chaque année sur les lots d'huîtres de 3<sup>ème</sup> année d'élevage. Les résultats ci-dessous présentent les caractéristiques commerciales des huîtres marchandes à l'issue de l'**automne 2024**. Pour rappel, ce lot a été capté par CAPENA en 2021 sur les parcs de Piquey et de Maoureou, puis placé en élevage sur 6 parcs du Bassin d'Arcachon à savoir Arguin, Bélisaire, les Jalles, Grand Banc, Pelourdey et les Grahudes. Les lots d'huîtres de 3<sup>ème</sup> année sont confectionnés en février, par nombre de 180 individus par poche et sans dédoublement au cours de l'année.

## I. Catégories commerciales

En fin d'année 2024, un peu plus de la moitié des huîtres de 3<sup>ème</sup> année correspond à un **calibre 3 (24 %)** ou à un **calibre 4 (28 %)**. Les **calibres 2 et 5** sont ensuite les plus présents avec chacun **22 % et 14 %** des huîtres. La part des **calibres 1 (7 %)** et **0 (2 %)** est faible, tout comme les huîtres **hors calibres (3 %)**. **Le nombre d'huîtres de calibres 0, 1 et 2 est en progression, au détriment des calibres 4 et 5.** Les sites d'**Arguin** et de **Pelourdey** ont produit les plus grosses huîtres avec respectivement **92 % et 84 %** de leurs huîtres de **calibres 3** ou supérieur à **3**. **Bélisaire** présente les plus mauvais résultats avec **41 %** des huîtres de calibre inférieur à **4**. Enfin, le **poids moyen individuel** sur l'ensemble des sites de suivi est de **74,6 g**.

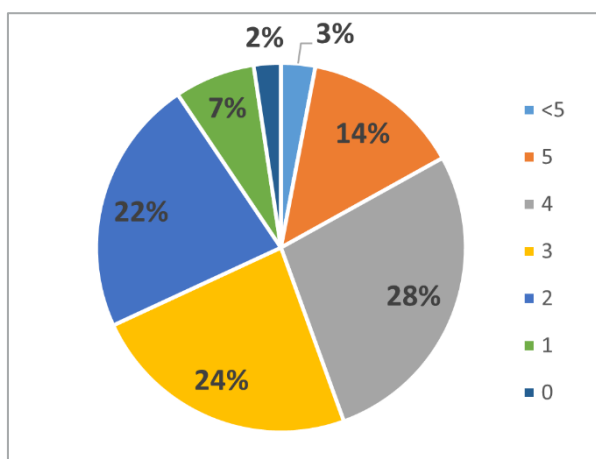


Figure 1 : Proportions (%) des différentes catégories commerciales (calibres) des huîtres de 3<sup>ème</sup> année d'élevage à la fin de l'automne 2024.

## II. Qualité de chair et de coquille

Avec un indice de qualité (IQ) moyen de **8,4** sur les huîtres de 3<sup>ème</sup> année en novembre, l'année 2024 peut être qualifiée, comme les deux années précédentes, de **mauvaise** en termes de qualité de chair au regard des années antérieures (**référence saisonnière : 8,9**). Les valeurs d'indice sont faibles sur l'ensemble des sites excepté **Arguin (12,2)**. Les valeurs observées sur les autres parcs sont de **8,2 à Grand Banc**, **8,0 au Pelourdey**, **7,7 aux Jalles**, **7,5 à Grahudes** et **6,8 à Bélisaire**. La proportion d'huîtres dites spéciales (IQ>10,5) est très faible sur ces parcs, avec **3 % à Bélisaire, Jalles et Pelourdey**, **10% à Grand Banc**, et aucune spéciale à **Grahudes**. A l'inverse, **83 %** des huîtres d'**Arguin** sont des spéciales.

Concernant la coquille des huîtres marchandes, l'indice de chambrage à *Polydora sp.* de **1,0** en automne 2024 témoigne d'une mauvaise qualité générale des coquilles d'huîtres. Le nombre d'huîtres infestées est important, notamment sur les parcs les plus internes au bassin (**Grahudes, Pelourdey, Jalles et Grand Banc**). Aucune trace de chambrage n'a pour autant pu être observée à **Bélisaire**.

Citation : **Vieira J, Béchade M, Bénetière F (2024) Observatoire Ostréicole du Bassin d'Arcachon – Bulletin spécial « huîtres marchandes » – Fin d'automne 2024. CAPENA, 1p.**

Johan Vieira – j.vieira@cape-na.fr  
CAPENA – Expertise et Application

Tel : 05 57 73 08 45 – Site internet : <https://cape-na.fr/>